	МИНИСТЕРСТВО ОБРАЗОВАНИЯ И НАУКИ РОССИЙСКОЙ ФЕДЕРАЦИИ Федеральное государственное бюджетное образовательное учреждение высшего профессионального образования «Забайкальский государственный университет» (ФГБОУ ВПО «ЗабГУ»)
	Документированная процедура
ДП 6.4.01-03-2014	Производственная среда

УТВЕРЖДАЮ

Ректор ЗабГУ

С.А. Иванов

2014 г.



**СИСТЕМА МЕНЕДЖМЕНТА КАЧЕСТВА**  
**ДОКУМЕНТИРОВАННАЯ ПРОЦЕДУРА**  
**ПРОИЗВОДСТВЕННАЯ СРЕДА**

ДП 6.4.01-03-2014

Дата введения: «30» июня 2014 г.



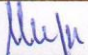
СОГЛАСОВАНО

Уполномоченный по качеству

С.Е. Старостина

«11» 06 2014 г.

Чита  
 2014

	Должность	Фамилия/Подпись	Дата
Разработал	Инженер ООТ	Ф.Ш. Рябкова 	10.06.14
Проверил	Начальник УГКО	Н.А. Казачек 	10.06.14
Согласовал	Начальник ООТ	Е.К. Мирошникова 	11.06.2014



Федеральное государственное бюджетное образовательное учреждение  
высшего профессионального образования  
«Забайкальский государственный университет»  
(ФГБОУ ВПО «ЗабГУ»)


ДП 6.4.01-03-2014

Производственная среда

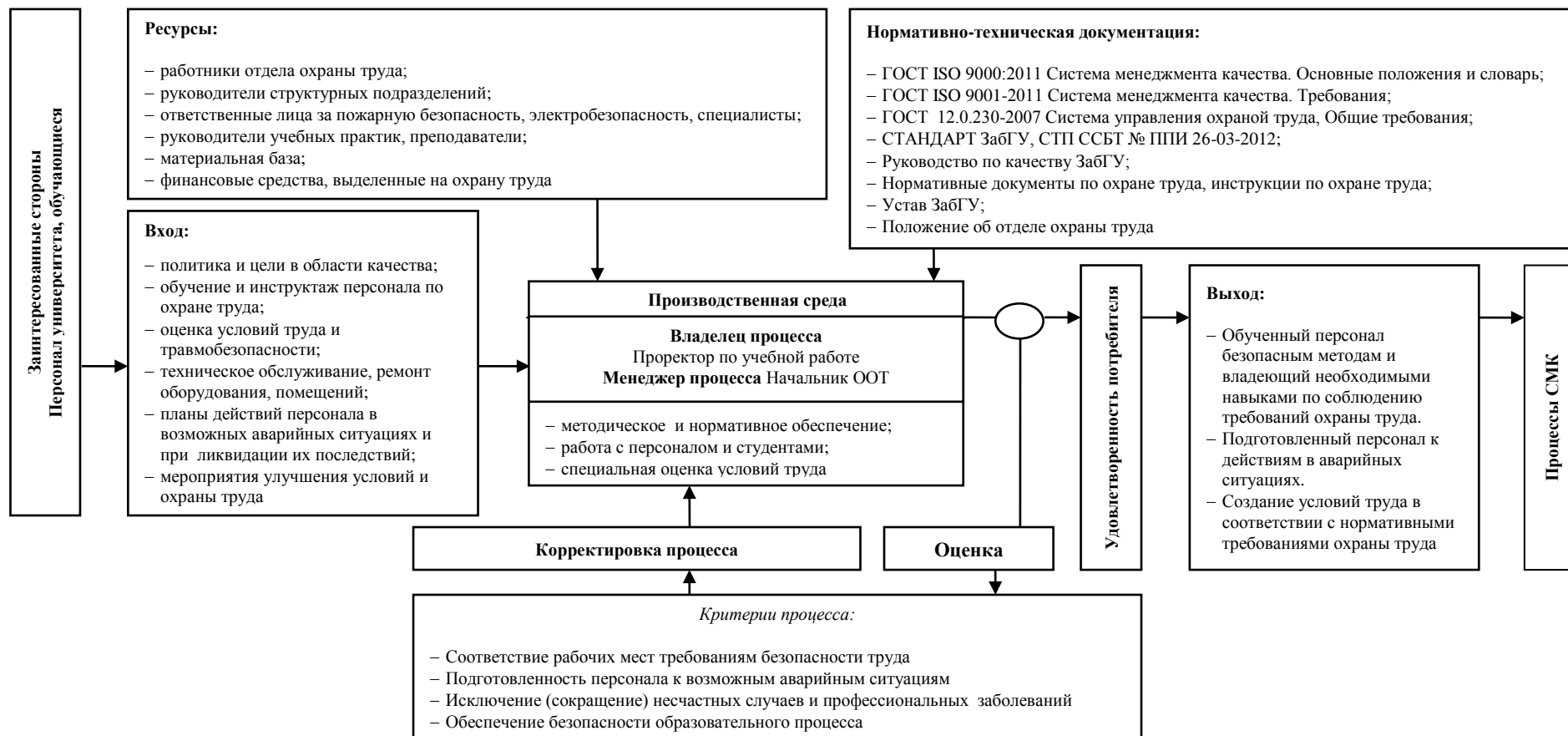
## Содержание


1	Схема процесса «Производственная среда» .....	3
2	Карта процесса «Производственная среда» .....	4
3	Область применения .....	5
4	Нормативные ссылки .....	5
5	Термины, определения и сокращения .....	6
6	Описание документированной процедуры .....	7
	6.1 Общие положения .....	7
	6.2 Методы реализации поставленных задач .....	8
	6.3 Подпроцесс «Методическое и нормативное обеспечение» .....	8
	6.4 Подпроцесс «Работа с персоналом и обучающимися» .....	9
	6.5 Подпроцесс «Специальная оценка условий труда» .....	10
7	Ответственность .....	10
8	Приложения .....	11
9	Лист регистрации изменений .....	16

**Настоящий документ не подлежит частичному или полному воспроизведению без  
письменного разрешения представителя руководства – уполномоченного по  
качеству ЗабГУ**

	Федеральное государственное бюджетное образовательное учреждение высшего профессионального образования «Забайкальский государственный университет» (ФГБОУ ВПО «ЗабГУ»)
ДП 6.4.01-03-2014	Производственная среда

## 1 Схема процесса «Производственная среда»




	Федеральное государственное бюджетное образовательное учреждение высшего профессионального образования «Забайкальский государственный университет» (ФГБОУ ВПО «ЗабГУ»)
ДП 6.4.01-03-2014	Производственная среда

## 2 Карта процесса «Производственная среда»

Критерии	Показатели	Пороговые значения	Периодичность мониторинга и анализа	Способ расчета показателя	Ответственность
Соответствие рабочих мест требованиям безопасности труда	Выполнение плана мероприятий по улучшению условий труда	> 85	1 раз в полугодие	Доля мероприятий, выполненных к числу запланированных мероприятий, %	Отдел охраны труда, руководители структурных подразделений
Подготовленность персонала к возможным аварийным ситуациям	Методическая обеспеченность соответствующими инструкциями	100	1 раза в полугодие	Доля утвержденных инструкций к числу необходимых инструкций, %	Отдел охраны труда, руководители структурных подразделений
	Численность персонала, прошедших в установленные сроки инструктаж	100	1 раз в полугодие	Доля работников, прошедших повторный инструктаж к общему числу персонала, которые проходят инструктаж на рабочем месте, %	
Сокращение несчастных случаев и профессиональных заболеваний	Уменьшение количества несчастных случаев и профессиональных заболеваний	$\leq 1$	1 раз в полугодие	Разность количества несчастных случаев и проф. заболеваний за текущий и аналогичный период прошлого года, ед.	Отдел охраны труда, руководители структурных подразделений
Обеспечение безопасности образовательного процесса	Уменьшение несчастных случаев, происшедших со студентами	$\leq 1$	1 раз в полугодие	Разность количества несчастных случаев и заболеваемости за текущий и аналогичный период прошлого года, ед.	Проректор по учебной работе, деканы, руководители практик ООТ



	<p style="text-align: center;">Федеральное государственное бюджетное образовательное учреждение высшего профессионального образования «Забайкальский государственный университет» (ФГБОУ ВПО «ЗабГУ»)</p>
<p>ДП 6.4.01-03-2014</p>	<p style="text-align: center;">Производственная среда</p>

### 3 Область применения

Настоящая документированная процедура процесса «Производственная среда» устанавливает единые требования и порядок организации работы по охране труда в Забайкальском государственном университете (далее – университет).

Документированная процедура разработана в соответствии с требованиями стандарта ГОСТ ISO 9001-2011.

Требования документированной процедуры обязательны для применения всеми подразделениями университета. Функции и обязанности должностных лиц (руководителей) в работе по охране труда должны быть направлены на создание условий труда и образовательного процесса, отвечающим требованиям сохранения жизни и здоровья работников в процессе их трудовой деятельности и студентов в процессе обучения.

### 4 Нормативные ссылки

При подготовке настоящей документированной процедуры использованы следующие документы:

- Трудовой Кодекс Российской Федерации;
- Закон Российской Федерации «Об образовании в РФ»;
- Федеральный закон «Об основах обязательного социального страхования»;
- Федеральный закон «Об обязательном социальном страховании от несчастных случаев на производстве и профессиональных заболеваний»;
- Федеральный закон «О санитарно-эпидемиологическом благополучии населения»;
- Федеральный закон от 28 декабря 2013 г. № 426 ФЗ «О специальной оценке условий труда»;
- ISO 9000:2005 Система менеджмента качества. Основные положения и словарь;
- ISO 9001:2008 Система менеджмента качества. Требования;
- ГОСТ ISO 9000-2011 Система менеджмента качества. Основные положения и словарь;
- ГОСТ ISO 9001-2011 Системы менеджмента качества. Требования;
- ГОСТ 12.0.230-2007 Система стандартов безопасности труда. Система управления охраной труда. Общие требования;
- ГОСТ 12.0.004-90 Организация обучения безопасности труда. Общие положения;
- ГОСТ 12.0.002-80 Система стандартов безопасности труда. Термины и определения;
- Положение о службе охраны труда в системе Минобрнауки РФ;
- Постановление Минздравсоцразвития Российской Федерации «Об утверждении Норм бесплатной выдачи работникам смывающих и обезвреживающих средств, порядка и условий их выдачи»;
- Постановление Министерства труда и социального развития Российской Федерации «Об утверждении форм документов, необходимых для расследования и учета



Федеральное государственное бюджетное образовательное учреждение  
высшего профессионального образования  
«Забайкальский государственный университет»  
(ФГБОУ ВПО «ЗабГУ»)

ДП 6.4.01-03-2014

Производственная среда

несчастных случаев на производстве, и Положения об особенностях расследования несчастных случаев на производстве в отдельных отраслях и организациях»;

– СанПиН 2.4.2.2821-10. Санитарно-эпидемиологические требования к условиям и организации обучения в общеобразовательных учреждениях;

– Устав ЗабГУ;

– Руководство по качеству Забайкальского государственного университета РК 4.2.2-03-2014;

– Коллективный договор ЗабГУ;

– Положение об отделе охраны труда;

– СТАНДАРТ ЗабГУ, СТП ССБТ № ППИ 26-03-2012;

и иных Федеральных Законов и нормативных правовых актов по вопросам охраны труда.

Все указанные нормативные документы используются в их последней действующей редакции.

## 5 Термины, определения и сокращения

В ДП применяются следующие термины и определения:

**Безопасность производственного процесса** – свойство производственного процесса соответствовать требованиям безопасности труда при проведении его в условиях, установленных нормативно-технической документацией.

**Безопасные условия труда** – условия труда, при которых воздействие на работающих вредных и (или) опасных производственных факторов исключено, либо уровни их воздействия не превышают установленных нормативов.

**Вредный производственный фактор** – производственный фактор, воздействие которого на работающего в определенных условиях может привести к его заболеванию, снижению работоспособности.

**Опасный производственный фактор** – производственный фактор, воздействие которого на работающего в определенных условиях приводит к травме, острому отравлению или другому внезапному резкому ухудшению здоровья, или смерти.

**Охрана труда** – система сохранения жизни и здоровья работников в процессе трудовой деятельности, включающая в себя правовые, санитарно-гигиенические, лечебно-профилактические, реабилитационные и иные мероприятия.

**Производственная деятельность** – совокупность действий работников с применением средств труда, необходимых для превращения ресурсов в готовую продукцию, включающих в себя производство и переработку различных видов сырья, строительство, оказание различных видов услуг.

**Рабочее место** – место, где работник должен находиться или куда ему необходимо прибыть в связи с его работой и которое прямо или косвенно находится под контролем работодателя.

**Специальная оценка условий труда** – единый комплекс последовательно осуществляемых мероприятий по идентификации вредных и (или) опасных факторов производственной среды и трудового процесса и оценка уровня их воздействия на работника с учетом отклонения их фактических значений от установленных.



Федеральное государственное бюджетное образовательное учреждение  
высшего профессионального образования  
«Забайкальский государственный университет»  
(ФГБОУ ВПО «ЗабГУ»)

ДП 6.4.01-03-2014

Производственная среда

**Средства индивидуальной и коллективной защиты работников** – технические средства, используемые для предотвращения или уменьшения воздействия на работников вредных и (или) опасных производственных факторов, а также для защиты от загрязнения.

**Условия труда** – совокупность факторов производственной среды и трудового процесса, оказывающих влияние на работоспособность и здоровье работника.

В документированной процедуре приняты следующие сокращения:

**ГОСТ** – государственный стандарт;

**ИСО (ISO)** – международная организация по стандартизации;

**ООТ** – отдел охраны труда;

**ОТ** – охрана труда;

**РМ** – рабочее место.

**СМК** – система менеджмента качества;

**СОУТ** – специальная оценка условий труда;

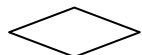
В графическом описании процедуры использованы следующие символы:



Начало/конец процесса



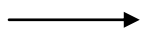
Отдельный этап процесса



Принятие решения



Документ



Переход к следующему действию

## 6 Описание документированной процедуры

### 6.1 Общие положения

Настоящая процедура устанавливает порядок реализации задач по обеспечению безопасных условий труда (обучения), сохранение жизни и здоровья работников и студентов.

Роли, ответственность, полномочия и обязанности сотрудников университета, касающиеся охраны труда и безопасности документально оформлены в различных локальных документах – должностных инструкциях, инструкциях по охране труда и иных документах (приказах, распоряжениях).

Организация, координация работы по охране труда в университете, ответственность за обеспечение соблюдения требований охраны труда возложена на отдел охраны труда. ООТ осуществляет свою деятельность совместно с другими структурными подразделениями университета, руководители которых несут ответственность за соблюдение требований охраны труда в своих подразделениях.

Основными задачами данного процесса, позволяющие минимизировать риски до уровня, соответствующего законодательным и иным нормативным требованиям в области охраны труда, являются обеспечение:



Федеральное государственное бюджетное образовательное учреждение  
высшего профессионального образования  
«Забайкальский государственный университет»  
(ФГБОУ ВПО «ЗабГУ»)

ДП 6.4.01-03-2014

Производственная среда

- безопасности работников, студентов при эксплуатации зданий, сооружений, оборудования, а также применяемых в производстве (учебе) инструмента, сырья и материалов, соответствующих требованиям охраны труда;
- применения работниками средств индивидуальной и коллективной защиты;
- обучение безопасным методам и приемам выполняемых работ;
- инструкциями по охране труда;
- проведения в установленном порядке обучения и инструктажей по охране труда;
- проведение в установленные сроки проверок знаний требований охраны труда;
- принятых мер по предупреждению аварийных ситуаций, сохранению жизни и здоровья работников и студентов;
- температуры воздуха в учебных помещениях, уровня шума, освещенности, чистоты и других показателей в соответствии с санитарными нормами;
- и других требований обеспечивающих безопасные условия труда и реализации учебного процесса.

Процесс «Производственная среда» состоит из основных трех подпроцессов: «Методическое нормативное обеспечение» (Приложение А), «Работа с персоналом и обучающимися» (Приложение Б), «Специальная оценка условий труда» (Приложение В).

## 6.2 Методы реализации поставленных задач

Для реализации поставленных задач используются следующие методы:

- своевременное выявление опасных и вредных производственных факторов на рабочих местах;
- проведение специальной оценки условий труда;
- проведение предварительных и периодических медицинских осмотров сотрудников;
- проведение проверок, обследований технического состояния на соответствие требованиям охраны труда зданий, сооружений, оборудования, средств индивидуальной и коллективной защиты, санитарно-технических устройств.

## 6.3 Подпроцесс «Методическое и нормативное обеспечение»

Блок-схема подпроцесса представлена в Приложении А. Обеспеченность методической и нормативной документацией является одной из важных задач, которая способствует исполнению государственных нормативных требований охраны труда.

Руководители структурных подразделений определяют перечень инструкций по ОТ. Инструкции по ОТ для сотрудников разрабатывают исходя из их должности, профессии или вида выполняемой работы. Разработку инструкций по ОТ, а также пересмотр инструкций (не реже одного раза в 5 лет) обеспечивает руководитель структурного подразделения. Инструкции по ОТ согласовываются председателем профсоюзного комитета и ООТ, утверждаются ректором университета. Действующие в подразделении Инструкции по ОТ для работников хранятся у руководителя этого подразделения.





#### **6.4 Подпроцесс «Работа с персоналом и обучающимися»**

Блок-схема подпроцесса представлена в Приложении Б. Обучение безопасным методам и приемам выполнения работ (в том числе лабораторных и практических работ студентами), а также проверка знаний требований охраны труда является доминирующим фактором в профилактике производственного травматизма и профессиональных заболеваний. Систематический контроль за состоянием ОТ позволяет своевременно выявить факторы, которые могут оказать негативное влияние на здоровье сотрудников и студентов.

Своевременное проведение обучения по охране труда и проверка знаний требований охраны труда проводится в следующем порядке:

– все принимаемые на работу проходят в установленном порядке вводный инструктаж, который проводит специалист по охране труда, студентам 1-го курса вводный инструктаж проводит заведующий кафедрой;


– первичный инструктаж на рабочем месте, повторный (1 раз в полугодие), внеплановый и целевой инструктажи проводит непосредственный руководитель. О проведении инструктажа делается запись в журнале регистрации инструктажа, форма прилагается (Приложение Г);

– инструктаж по безопасности студентам проводит преподаватель (или руководитель практик), о чем делается запись в журнале, форма прилагается (Приложение Г);

– обучение по охране труда руководителей и специалистов проводится по соответствующим программам по ОТ обучающими организациями или непосредственно самой организацией (при создании комиссии по проверке знаний требований ОТ в составе не менее трех человек, прошедших обучение по ОТ и проверку знаний требований ОТ в установленном законодательством порядке).

Осуществление контроля работниками ООТ, членами комиссии по ОТ, администрацией ЗабГУ, руководителями структурных подразделений за:

- соблюдением требований законодательных актов по охране труда;
- обеспечением и правильным применением средств индивидуальной и коллективной защиты;
- своевременным проведением соответствующими службами необходимых испытаний и технических освидетельствований оборудования, машин и механизмов;
- соблюдением положения о порядке расследования и учета несчастных случаев на производстве и профессиональных заболеваний, оформление и хранение актов ф. Н-1;
- проведением в установленные сроки обучения по ОТ, проверкой знаний требований ОТ, проведением различных видов инструктажей;
- выполнением мероприятий раздела «Охрана труда» коллективного договора, предписаний органов государственного надзора и контроля;
- наличием в структурных подразделениях инструкций по охране труда.

	<p style="text-align: center;">Федеральное государственное бюджетное образовательное учреждение высшего профессионального образования «Забайкальский государственный университет» (ФГБОУ ВПО «ЗабГУ»)</p>
<p>ДП 6.4.01-03-2014</p>	<p style="text-align: center;">Производственная среда</p>

### **6.5 Подпроцесс «Специальная оценка условий труда»**

Блок-схема подпроцесса представлена в Приложении В. СОУТ представляет собой последовательную процедуру исследования условий труда на рабочих местах. Реализация данного подпроцесса предполагает выявление фактических условий труда на РМ, которая позволит сформировать систему представления льгот и гарантий за работу во вредных и (или) опасных условиях труда.

Для организации и проведения СОУТ образуется комиссия, утверждается график проведения СОУТ. Идентификация вредных и (или) опасных факторов на РМ осуществляет эксперт организации, проводящий СОУТ, целью которой является выявление имеющихся на РМ факторов производственной среды и трудового процесса, источников вредных и (или) опасных факторов. Условия труда на РМ, на которых отсутствуют вредные и (или) опасные факторы, признаются комиссией допустимыми условиями труда. На эти РМ оформляется Декларация соответствия, которая регистрируется в Государственной инспекции труда. На РМ, на которых были выявлены (идентифицированы) вредные или опасные факторы производственной среды, проводятся инструментальные замеры. Устанавливаются классы (подклассы) условий труда на РМ, разрабатывается перечень мероприятий по улучшению условий и охраны труда работников на РМ, на которых проводилась СОУТ. Результаты проведения СОУТ оформляются в виде отчета.

## **7 Ответственность**

Ответственный за организацию разработки и введение настоящей процедуры в действие является начальник ООТ.

Организовывая и координируя работу по охране труда, ООТ осуществляет организационно-методическое руководство деятельностью структурных подразделений университета в области охраны труда, обеспечивая при этом единый порядок организации и проведения работ по охране труда.

Проректоры в пределах своих полномочий обеспечивают соблюдение законодательства о труде, правил и норм по охране труда. Руководители структурных подразделений обеспечивают соблюдение законодательства о труде, правил и норм по охране труда в своих подразделениях.

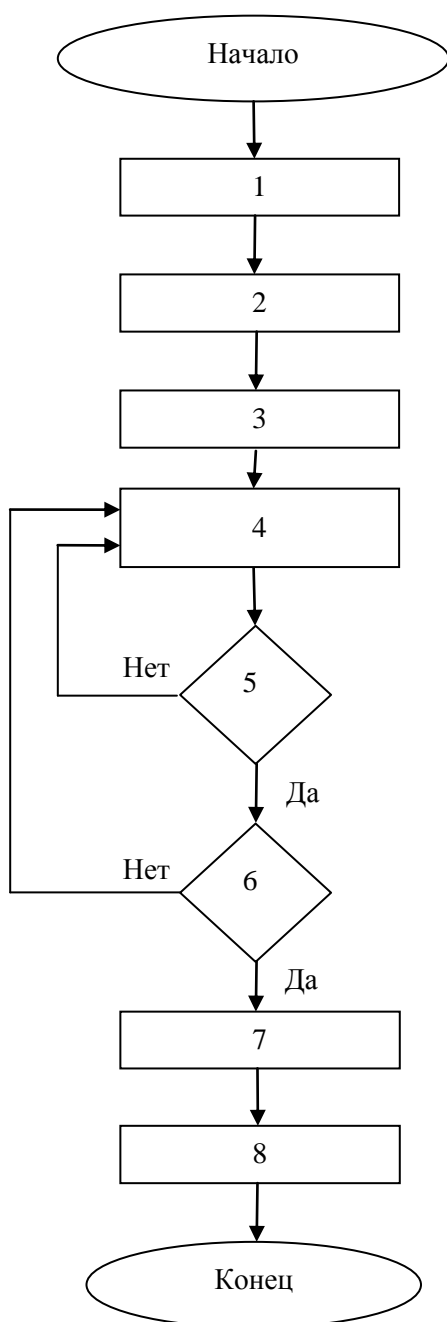
Ответственность за поддержание документированной процедуры в актуальном состоянии несёт начальник ООТ.



## 8 Приложения

### Приложение А

#### Блок-схема подпроцесса «Методическое и нормативное обеспечение»



**1. Комплектация нормативных документов и инструкций по охране труда**

Отв.: руководители структурных подразделений  
Исп.: руководители структурных подразделений

**2. Анализ обеспеченности методической и нормативной документацией**

Отв.: отдел ООТ  
Исп.: отдел ООТ

**3. Реестр документов для доработки**

Отв.: отдел ООТ, руководители структурных подразделений  
Исп.: отдел ООТ, руководители структурных подразделений

**4. Разработка документов**

Отв.: руководители структурных подразделений  
Исп.: руководители структурных подразделений

**5. Согласовано?**

Если да: в п. 6  
Если нет: в п. 4  
Отв.: отдел ООТ, профком  
Исп.: отдел ООТ, профком

**6. Утверждено?**

Если да: в п. 7  
Если нет: в п. 4  
Отв.: ректор  
Исп.: ООТ, руководители структурных подразделений

**7. Передача документов в структурное подразделение**

Отв.: ООТ  
Исп.: ООТ

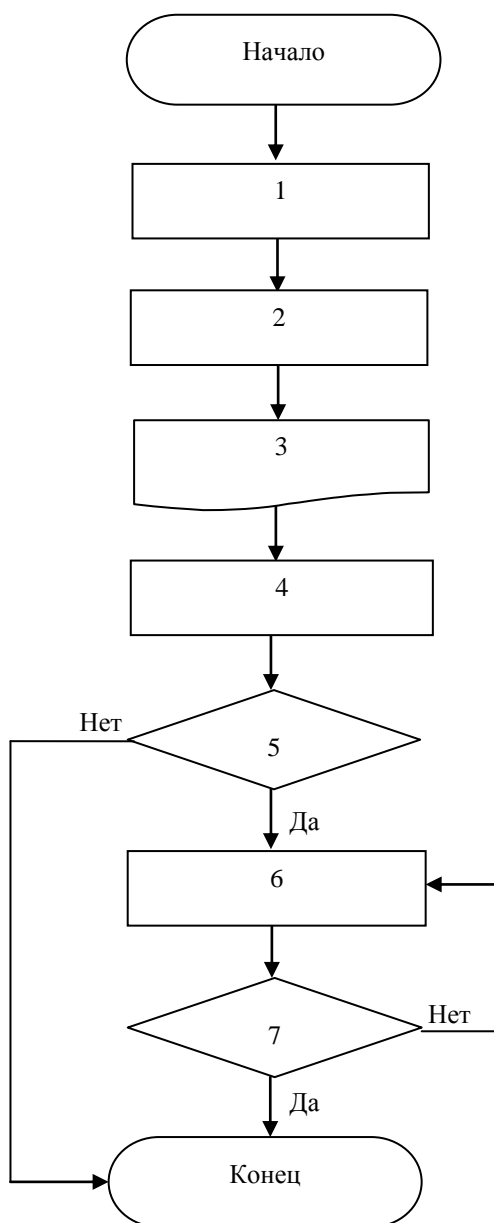
**8. Хранение документов**

Отв.: ООТ, руководители структурных подразделений  
Исп.: ООТ, руководители структурных подразделений



## Приложение Б

### Блок-схема подпроцесса «Работа с персоналом и обучающимися»



#### 1. Проведение инструктажей и обучение по охране труда

Отв.: ООТ, руководители структурных подразделений  
Исп.: ООТ, руководители структурных подразделений

#### 2. Контроль состояния охраны труда, техники безопасности, выполнения требований законодательства по труду

Отв.: ООТ, комиссия по ОТ, руководители структурных подразделений  
Исп.: ООТ, комиссия по ОТ, руководители структурных подразделений

#### 3. Предписание инженера (специалиста) ООТ, акт проверки

Отв.: ООТ, комиссия по ОТ  
Исп.: ООТ, комиссия по ОТ

#### 4. Передача предписания (акта) структурным подразделениям

Отв.: ООТ, председатель комиссии по ОТ  
Исп.: Руководители структурных подразделений

#### 5. Имеются нарушения требований ОТ?

Если да: в п. 6  
Если нет: в конец

#### 6. Контроль хода устранения замечаний (нарушений)

Отв.: ООТ  
Исп.: ООТ

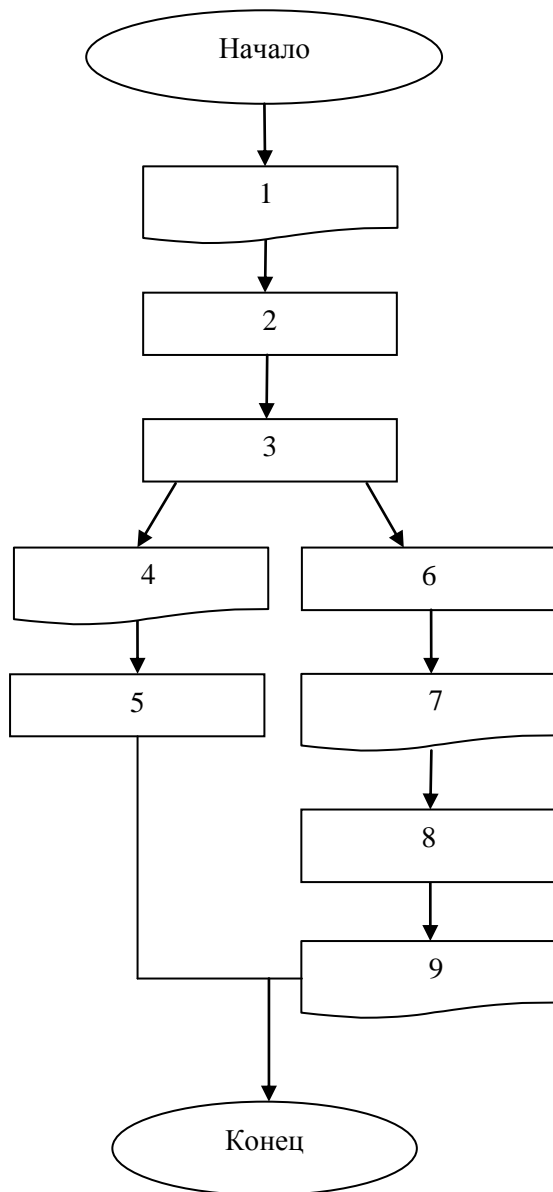
#### 7. Все замечания устранены?

Если да: в конец  
Если нет: в п. 6



## Приложение В

### Блок-схема подпроцесса «Специальная оценка условий труда»



**1. Приказ о создании комиссии по проведению СОУТ, перечень РМ, на которых будет проводиться СОУТ, график проведения**

Отв.: начальник ООТ  
Исп.: ООТ

**2. Проведение идентификации потенциально вредных и (или) опасных производственных факторов на РМ, подлежащих СОУТ**

Отв.: комиссия, ООТ  
Исп.: эксперты организации, проводящей СОУТ, руководители структурных подразделений

**3. Утверждение результатов идентификации**

Отв.: председатель комиссии  
Исп.: председатель и члены комиссии

**4. Декларация соответствия РМ, на которых не выявлены вредные и (или) опасные производственные факторы**

Отв.: комиссия, ООТ  
Исп.: ООТ

**5. Регистрация Декларации соответствия в государственной инспекции труда**

Отв.: комиссия, ООТ  
Исп.: ООТ

**6. Исследование (испытание) и измерение фактических значений вредных и (или) опасных факторов, которые идентифицированы на РМ**

Отв.: организация, проводящая СОУТ, комиссия, ООТ  
Исп.: организация, проводящая СОУТ

**7. Отчет по результатам проведенной СОУТ**

Отв.: комиссия, ООТ  
Исп.: организация, проводящая СОУТ

**8. Принятие решений по результатам СОУТ**

Отв.: председатель комиссии  
Исп.: председатель и члены комиссии

**9. Приказ о назначении работникам гарантий и компенсаций за работу во вредных и (или) опасных условиях труда**

Отв.: начальник ООТ  
Исп.: ООТ





Федеральное государственное бюджетное образовательное учреждение  
высшего профессионального образования  
«Забайкальский государственный университет»  
(ФГБОУ ВПО «ЗабГУ»)

ДП 6.4.01-03-2014

Производственная среда

**Приложение Г**  
**Журнал регистрации инструктажа на рабочем месте**

Форма документа 1

---

Наименование организации

**ЖУРНАЛ**  
**регистрации**  
**инструктажа**  
**на рабочем месте**

---

кафедра, управление, отдел, цех, участок, бригада, служба

Начат « \_\_\_\_\_ » \_\_\_\_\_ 20\_\_ г.

Окончен « \_\_\_\_\_ » \_\_\_\_\_ 20\_\_ г.



